



새롭게 변경된 개·고양이 검역방법은  
OIE(세계동물보건기구)의 광견병  
권고사항에 맞춘 국제수준의 검역방법으로  
유럽, 일본 등지에서 이미 시행중이며  
국내공중보건 및 동물복지에 크게  
기여할 것입니다.



2012년 12월 1일부터

“개·고양이의 수입검역방법”이 바뀝니다!

## 새로운 "개·고양이 수입검역항법"

### 마이크로칩 이식 및 광견병 중화항체가 검사

- 개·고양이는 마이크로칩을 이식하여야 하고, 식별번호는 검역증명서에 기재되어야 합니다.
  - ※ 마이크로칩은 국제표준 규격(ISO 11784/11785)을 이식해야 하고, 만약 국제표준규격과 다른 것을 이식한 경우에는 수입자가 이를 인식할 수 있는 판독기를 스스로 준비해야 함.
- 개·고양이는 선적전 30일에서 24개월 사이에 광견병 국제공인 검사기관 또는 수출국 정부기관에서 광견병 항체가 검사를 받아야 하고, 항체가는 최소 0.5IU/ml 이상임이 검역증명서에 기재되어야 합니다.
  - ※ 생후 90일 미만과 광견병 비발생지역산은 광견병 항체가 검사 기준 적용 제외

## 수입 검역기간

### 생후 90일 이상인 개·고양이

- 마이크로칩을 이식하여 개체 확인이 되고 광견병 중화항체가가 0.5IU/ml 이상인 경우 : 당일
- 마이크로칩 이식을 하지 않은 경우 : 마이크로칩 이식 완료일까지
- 광견병 중화항체검사를 하지 않은 경우 : 광견병 예방접종 후 중화항체가 0.5IU/ml 이상 확인일까지
- 중화항체가가 0.5IU/ml 이하인 경우 : 중화항체가 0.5IU/ml 이상 확인일까지

### 생후 90일 미만 또는 광견병 비발생 지역산 개·고양이

- 마이크로칩을 이식하여 개체 확인이 되는 경우 : 당일. 다만, 마이크로칩 이식을 하지 않은 경우에는 마이크로칩 이식 완료일까지

## 개·고양이 검역 관련 문의처

- 인천공항(여객청사) : 82-32-740-2660~1
- 인천공항(화물청사) : 82-32-740-2680
- 김해공항 : 82-51-971-1925
- 김포공항 : 82-2-2664-2601
- 무안공항 : 82-62-975-6033
- 청주공항 : 82-43-273-0586
- 대구공항 : 82-53-982-5096
- 제주공항 : 82-64-746-0761
- 인천항 : 82-32-722-8238
- 부산항 : 82-51-600-6242
- 군산항 : 82-63-460-9430
- 평택항 : 82-31-8053-7707
- 광양항 : 82-61-798-4924
- 속초항 : 82-33-635-9125
- 강릉항 : 82-33-662-2074

## 구비서류 및 휴대두수

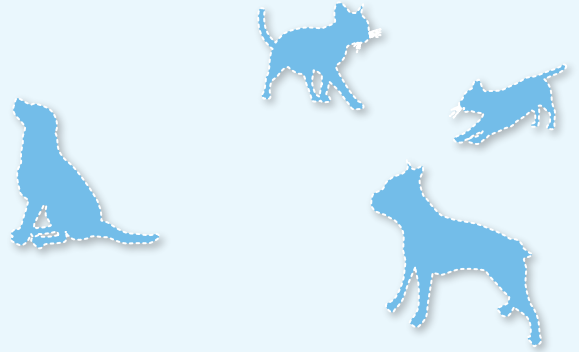
### 수출국 정부기관이 발행한 동물검역증명서

- 마이크로칩 이식번호, 광견병 항체가 검사 사항이 기재되어야 합니다.

### 사전 신고 없이 수입이 가능한 두수 : 4두 이하

## 광견병 항체가 검사 국제공인검사기관

- [http://ec.europa.eu/food/animal/liveanimals/pets/approval\\_en.htm](http://ec.europa.eu/food/animal/liveanimals/pets/approval_en.htm)



- 마이크로칩 이식과 광견병 중화항체검사를 하지 않은 경우 : 마이크로칩 이식과 광견병 예방접종 후 중화항체가 0.5IU/ml 이상 확인일까지

## 광견병 비발생 지역(이테 기준에 의함)

- 일본, 대만, 사이프러스, 호주, 뉴질랜드, 포르투갈, 아이슬랜드, 괌, 하와이, 사모아, 케이맨제도, 프랑스령폴리네시아, 마르티니크, 리위니옹섬, 윌리스푸투나, 도미니카공화국, 리히텐슈타인, 말레이시아, 스위스, 아일랜드, 피지제도, 싱가포르, 자마йка, 영국



- 인터넷 : 농림수산검역검사본부 웹사이트 <http://www.qia.go.kr>



농림수산검역검사본부  
www.qia.go.kr



The new quarantine requirement with the international standards in accordance with OIE rabies recommendation. It will contribute to the improvement of public health and animal welfare



*From December 1st 2012,*  
the new quarantine requirement regarding import dogs and cats to Republic of Korea will come into effect.

## The new quarantine requirement for import dogs & cats to Korea

### Microchip implantation and rabies antibody test

- A microchip should be implanted into the animal's body and identification number should be stated in the veterinary health certificate issued by Quarantine Authority
  - ※ Microchips implanted in cats and dogs must be ISO-compliant (ISO11784 and 11785 standards). For any other chips, importers must bring their own microchip scanners.
- The rabies-neutralizing antibody test must be administered by an internationally approved laboratory or by the competent authority of the exporting country from 30 days to 24 months prior to boarding with a positive result equivalent to at least 0.5 IU/ml or higher. The test result should be stated in the veterinary health certificate issued by Quarantine Authority.
  - ※ In case of dogs and cats younger than 90 days or originating from rabies-free countries do not require rabies-neutralizing antibody test

## Quarantine period

### Dogs and cats 90 days or older from the birth

- in case that the animals were identified by a microchip implantation in their body and neutralizing antibody result to rabies was 0.5IU/ml or higher : 1 day
- in case that the microchip wasn't implanted : until the day of the completion of the microchip implantation
- in case that the neutralizing antibody test was not conducted : until the day the test result to rabies certifies 0.5IU/ml or higher after rabies vaccination
- in case that the neutralizing antibody test was below 0.5IU/ml : until the day the test result to rabies certifies 0.5IU/ml or higher

### Dogs and cats under 90 days old or from rabies free region

- in case that the animals were identified by a microchip implantation : 1 day, but in case that the microchip wasn't implanted the quarantine period is until the day of the completion of microchip implantation



## contact office of QIA

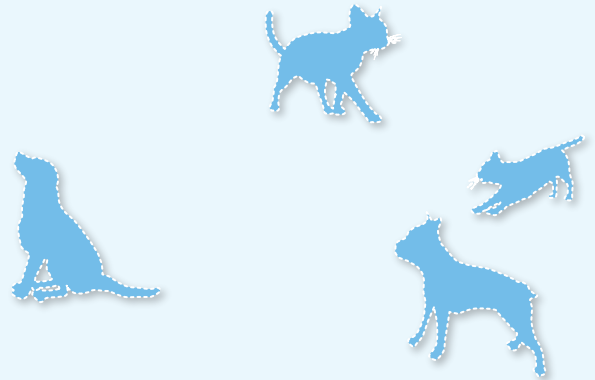
- Incheon airport(passenger terminal) : 82-32-740-2660~1
- Incheon airport(cargo terminal) : 82-32-740-2680
- Gimhae airport : 82-51-971-1925
- Gimpo airport : 82-2-2664-2601
- Muan airport : 82-62-975-6033
- Cheongju airport : 82-43-273-0586
- Daegu airport : 82-53-982-5096
- Jeju airport : 82-64-746-0761
- Incheon port : 82-32-722-8238
- Busan port : 82-51-600-6242
- Gunsan port : 82-63-460-9430
- Pyeongtaek port : 82-31-8053-7707
- Gwangyang port : 82-61-798-4924
- Sokcho port : 82-33-635-9125
- Gangneung port : 82-33-662-2074

## Required documents and number of animals permitted to carry on

### Veterinary health certificate issued by Quarantine authorities

- microchip identification number and information on neutralizing antibody test result to rabies should be stated in the veterinary health certificate

### The maximum number of animals permitted to be imported without pre-notification is 4 or less



- in case that microchip implantation and neutralizing antibody test were not conducted : until the day the microchip is implanted in their body and the test result to rabies certifies 0.5IU/ml or higher after rabies vaccination

## Rabies free region (in accordance with OIE standards)

- Japan, Taiwan, Cyprus, Australia, New Zealand, Portugal, Iceland, Guam, Hawaii, Samoa, Cayman Islands, French Polynesia, Martinique, Department of Reunion, Wallis and Futuna, Dominican Republic, Lichtenstein, Malaysia, Switzerland, Ireland, Fiji, Singapore, Jamaica, United Kingdom

## internationally approved laboratories about rabies antibody test

- [http://ec.europa.eu/food/animal/liveanimals/pets/approval\\_en.htm](http://ec.europa.eu/food/animal/liveanimals/pets/approval_en.htm)

- web site : <http://www.qia.go.kr>



Animal, Plant and Fisheries  
Quarantine and Inspection Agency  
[www.qia.go.kr](http://www.qia.go.kr)



新《狗、猫检疫方法》

是遵照世界动物卫生组织（OIE）

狂犬病劝告事项制定的具有国际水准的

检验检疫方法，目前已在欧洲和日本

等地区实行。这将会对国内公共卫生

和动物福利具有巨大贡献。



从2012年12月1日起启用新

**狗、猫进口检验检疫方法**

## 新《狗、猫的进口检疫方法》

### 植入芯片和检测狂犬病抗体

- ❖ 进口狗和猫必须植入芯片并在检疫证明书上记载芯片号码
  - ※ 如植入不同于国际标准规格的芯片，货主应自备可读该芯片的读卡器。
- ❖ 狗、猫必须在离境前30天至24个月内在国际公认的检疫机关或出口国家的政府机关接受狂犬病抗体检测，抗体价不得低于0.5IU/ml，并在检疫证明书上记载该抗体价
  - ※ 出生未满90天或者来自无狂犬病疫情国家的狗和猫不需要狂犬病抗体检测

## 进口检疫期间

### 出生90天以上的狗和猫

- ❖ 有芯片并能确认个体，其狂犬病抗体检测结果高于0.5IU/ml的：当天
- ❖ 无芯片：到植入芯片的日期为止。
- ❖ 无狂犬病抗体检测结果的：从打狂犬病疫苗后到确认狂犬病抗体检测结果高于0.5IU/ml的日期为止
- ❖ 狂犬病抗体检测结果低于0.5IU/ml：到确认狂犬病抗体检测结果高于0.5IU/ml的日期为止

### 出生未满90天或来自无狂犬病疫情国家的狗和猫

- ❖ 有芯片并能确认个体：当天
- ❖ 无芯片：到植入芯片的日期为止



## 狗、猫检疫咨询处

- ❖ 仁川机场(客运办公楼)：82-32-740-2660~1
- ❖ 仁川机场(货运办公楼)：82-32-740-2680
- ❖ 金海机场：82-51-971-1925
- ❖ 金浦机场：82-2-2664-2601
- ❖ 务安机场：82-62-975-6033
- ❖ 清州机场：82-43-273-0586
- ❖ 大邱机场：82-53-982-5096
- ❖ 济州机场：82-64-746-0761
- ❖ 仁川港：82-32-722-8238
- ❖ 釜山港：82-51-600-6242
- ❖ 群山港：82-63-460-9430
- ❖ 平泽港：82-31-8053-7707
- ❖ 光阳港：82-61-798-4924
- ❖ 束草港：82-33-635-9125
- ❖ 江陵港：82-33-662-2074

## 具备文件及携带数量

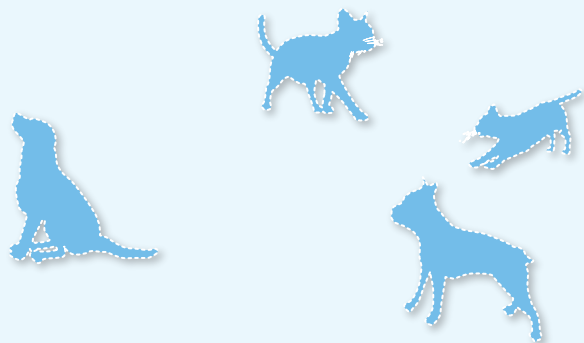
### 出口国政府机关签发的动物检疫证明书

- ❖ 须记载芯片号码和狂犬病抗体检测结果

一次进口并不需事前申报的数量：4只以下，

## 国际公认狂犬病抗体检测机关

- ❖ [http://ec.europa.eu/food/animal/liveanimals/pets/approval\\_en.htm](http://ec.europa.eu/food/animal/liveanimals/pets/approval_en.htm)



- ❖ 无芯片和狂犬病抗体检测结果的：到植入芯片，打狂犬病疫苗并且确认狂犬病抗体检测结果高于0.5IU/ml的日期为止

## 无狂犬病疫情国家 (依据OIE)

- ❖ 日本、台湾、塞浦路斯、澳大利亚、新西兰、葡萄牙、冰岛、关岛、夏威夷、萨摩亚、开曼群岛、法属波利尼西亚、马提尼克、留尼旺岛、瓦利斯和富图纳群岛、多米尼加共和国、列支敦士登、马来西亚、瑞士、爱尔兰、斐济群岛、新加坡、牙买加、英国



- ❖ 网站 农林水产检疫检查本部官方网站  
<http://www.qia.go.kr>



农林水产检疫检查本部  
[www.qia.go.kr](http://www.qia.go.kr)